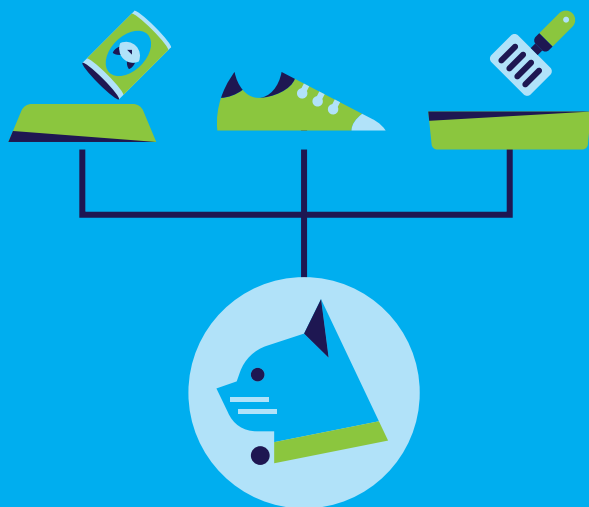


## Come si contrae

Questa malattia si trasmette attraverso le feci (escrementi), l'urina, la saliva o il vomito di un gatto infetto. È possibile inoltre la diffusione tramite superfici contaminate.

La malattia si trasmette ad altri gatti anche tramite gli indumenti e le scarpe dei padroni degli animali infetti o di altre persone che se ne occupano.


Una volta introdotto nell'ambiente, il virus è in grado di sopravvivere per anni, per esempio sulla superficie di ciotole, cucce e cassette della sabbia. È importante mantenere una buona igiene per prevenire ulteriori contagi. I gatti infetti restano contagiosi e continuano a diffondere il virus anche per sei settimane. Se il gatto si ammala, è importante isolarlo da altri gatti per ridurre al minimo il contagio.



**RSPCA**  
Victoria

 [rspcavic.org](https://rspcavic.org)

 03 9224 2222

 3 Burwood Highway  
Burwood East VIC 3151



The Royal Society for the Prevention of Cruelty to Animals  
(Victoria) ABN 56 749 449 191 | ACN 131 965 761

**RSPCA**  
Victoria

# Panleucopenia felina

## Una grave malattia del gatto



**La panleucopenia felina è una malattia grave che colpisce i gatti in maniera analoga alla parvovirosi del cane. Si trasmette facilmente tra gatti, è estremamente difficile da controllare e può essere fatale. La vaccinazione preventiva è essenziale.**

## Sintomi nei gatti

- perdita dell'appetito
- stanchezza estrema
- vomito
- febbre o variazioni della temperatura corporea
- disidratazione
- diarrea (anche con sangue)
- gatto che si sofferma con la testa sulla ciotola dell'acqua o del cibo ma non beve o mangia

## Ridurre il contagio

La disinfezione e pulizia vigorosa di ciotole, cassette della sabbia, cucce e gabbie è importante per eliminare il virus nell'ambiente e impedire la trasmissione ad altri gatti.

È possibile pulire le superfici contaminate con disinfettanti a uso veterinario (per es. F10) o candeggina domestica diluita (1 parte di candeggina per 30 parti d'acqua). In entrambi i casi, bisogna lasciare agire il prodotto sulle superfici dure per 10-15 minuti. Una volta disinfettate le superfici dovranno essere sciacquate o pulite con un panno per eliminare eventuali residui nocivi per gli animali domestici. È opportuno gettare eventuali materiali morbidi che potrebbero essere stati contaminati.

In caso di più animali nella stessa casa, consigliamo di dare da mangiare e toccare i gatti malati per ultimi, in modo da evitare la contaminazione incrociata.

È molto importante tenere i gatti malati separati da altri animali, altrimenti potrebbero contagiarli.

In caso di preoccupazione per la salute o il benessere del tuo animale domestico, rivolgiti al veterinario il prima possibile.

## Prevenzione

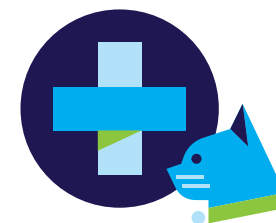


La vaccinazione annuale di tutti i gatti dal veterinario è consigliata e fornisce ottima protezione dalla panleucopenia felina.

## Trattamento

La panleucopenia è molto difficile da trattare. Circa il 90% dei gattini non vaccinati che contraggono la malattia muore. È importante andare immediatamente dal veterinario.

Tra le terapie che il veterinario potrebbe somministrare al gatto rientrano antibiotici, fluidi e, talvolta, trasfusioni di sangue.



### 1° passo

Rivolgiti al veterinario



### 2° passo

Isola i gatti infetti



### 3° passo

Pulisci vigorosamente le superfici con candeggina