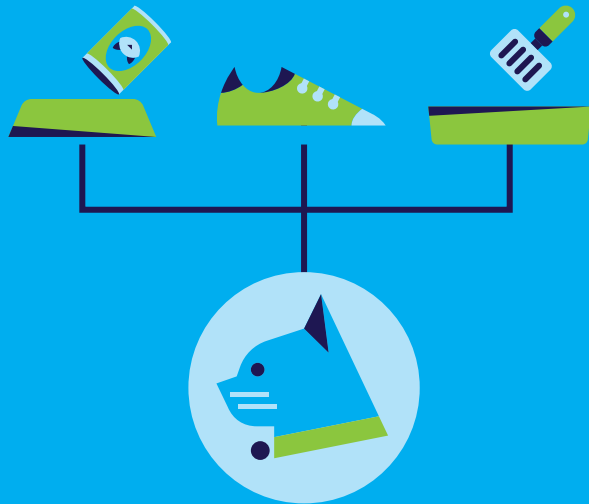


ਇਹ ਕਿਵੇਂ ਫੈਲਦੀ ਹੈ

ਇਹ ਬੀਮਾਰੀ ਕਿਸੇ ਸੰਕੁਚਿਤ ਬਿੱਲੀ ਦੀ ਟੱਟੀ, ਪੇਸ਼ਾਬ, ਲਾਰ ਜਾਂ ਉੱਲਟੀ ਰਾਹੀਂ ਫੈਲ ਸਕਦੀ ਹੈ। ਦੁਸ਼ਿਤ ਸਤਹਾਂ ਤੋਂ ਵੀ ਇਹ ਬੀਮਾਰੀ ਫੈਲ ਸਕਦੀ ਹੈ।


ਇਹ ਸੰਕੁਚਿਤ ਜਾਨਵਰਾਂ ਦੇ ਸੰਭਾਲਕਰਤਾਵਾਂ ਜਾਂ ਮਾਲਕਾਂ ਦੇ ਕਪੜਿਆਂ ਜਾਂ ਜੁਤਿਆਂ ਰਾਹੀਂ ਵੀ ਦੂਜਿਆਂ ਬਿੱਲੀਆਂ ਤਕ ਫੈਲ ਸਕਦੀ ਹੈ।

ਵਾਇਰਸ ਇੱਕ ਵਾਰ ਵਾਤਾਵਰਣ ਵਿੱਚ ਆਉਣ ਦੇ ਬਾਅਦ ਕਈ ਸਾਲਾਂ ਤਕ ਜਿਓਂਦਾ ਰਹਿ ਸਕਦਾ ਹੈ, ਇਸ ਵਿੱਚ ਭੋਜਨ ਦੇ ਕਟੋਰੇ, ਚਾਦਰਾਂ ਅਤੇ ਕੁਝ ਤੇ ਟੱਟੀ ਦੀ ਟ੍ਰੇ ਦੀ ਸਤਹ ਸ਼ਾਮਲ ਹੈ। ਬੀਮਾਰੀ ਦੇ ਅੱਗੇ ਫੈਲਾਓ ਨੂੰ ਰੋਕਣ ਲਈ ਵਧੀਆ ਸਾਫ-ਸਫਾਈ ਬਣਾਏ ਰੱਖਣਾ ਮਹਤਵਪੂਰਣ ਹੈ। ਸੰਕੁਚਿਤ ਬਿੱਲੀਆਂ ਛੇ ਹਫਤਿਆਂ ਤਕ ਛੂਤ ਨਾਲ ਗ੍ਰਸਤ ਰਹਿ ਸਕਦੀਆਂ ਹਨ ਅਤੇ ਉਨ੍ਹਾਂ ਤੋਂ ਵਾਇਰਸ ਦੂਜਿਆਂ ਬਿੱਲੀਆਂ ਤਕ ਫੈਲ ਆ ਸਕਦਾ ਹੈ। ਜੇ ਤੁਹਾਡੀ ਬਿੱਲੀ ਬੀਮਾਰ ਹੋ ਜਾਂਦੀ ਹੈ, ਤਾਂ ਬੀਮਾਰੀ ਦੇ ਫੈਲਾਓ ਨੂੰ ਘੱਟ ਤੋਂ ਘੱਟ ਕਰਨ ਲਈ ਆਪਣੀ ਬਿੱਲੀ ਨੂੰ ਦੂਜਿਆਂ ਬਿੱਲੀਆਂ ਤੋਂ ਵੱਖ ਕਰਨਾ ਮਹਤਵਪੂਰਣ ਹੈ।



RSPCA
Victoria

 rspcavic.org

 03 9224 2222

 3 Burwood Highway
Burwood East VIC 3151



ਜਾਨਵਰਾਂ ਉੱਤੇ ਜ਼ੁਲਮ ਦੀ ਰੋਕਥਾਮ ਕਰਨ ਲਈ ਰਾਇਲ ਸੁਸਾਇਟੀ
(ਵਿਕਟੋਰੀਆ) ABN 56 749 449 191 | ACN 131 965 761

RSPCA
Victoria

ਫਿਲਾਈਨ ਪੈਨਲੇਕੋਪੇਨੀਆ

ਬਿੱਲੀਆਂ ਨੂੰ ਹੋਣ ਵਾਲੀ ਇੱਕ ਗੰਭੀਰ ਬੀਮਾਰੀ



ਫਿਲਾਈਨ ਪੈਨਲੇਕੋਪੇਨੀਆ ਇੱਕ ਗੰਭੀਰ ਵਾਇਰਲ ਬੀਮਾਰੀ ਹੈ ਜੋ ਕੁੱਤਿਆਂ ਵਿੱਚ ਪਾਰਵੋਵਾਇਰਸ ਵਾਂਗ ਬਿੱਲੀਆਂ ਨੂੰ ਪ੍ਰਭਾਵਿਤ ਕਰਦੀ ਹੈ। ਇਹ ਆਸਾਨੀ ਨਾਲ ਬਿੱਲੀਆਂ ਵਿੱਚ ਫੈਲਦੀ ਹੈ, ਇਸਨੂੰ ਕਾਬੂ ਕਰਨਾ ਬਹੁਤ ਔਖਾ ਹੈ ਅਤੇ ਇਹ ਘਾਤਕ ਹੋ ਸਕਦੀ ਹੈ। ਵਾਇਰਸ ਦੀ ਰੋਕਥਾਮ ਕਰਨ ਲਈ ਟੀਕਾਕਰਣ ਲਾਜ਼ਮੀ ਹੈ।

ਬਿੱਲੀਆਂ ਵਿੱਚ ਲੱਛਣ

- ਘੱਟ ਭੁੱਖ ਲਗਨਾ
- ਬਹੁਤ ਜਿਆਦਾ ਥਕਾਵਟ ਹੋਣਾ
- ਉੱਲਟੀ ਆਉਣੀ
- ਬੁਖਾਰ ਜਾਂ ਸਰੀਰ ਦਾ ਤਾਪਮਾਨ ਉੱਤੇ-ਥੱਲੇ ਹੋਣਾ
- ਡੀਹਾਈਡਰੇਸ਼ਨ
- ਦਸਤ (ਕਦੇ -ਕਦੇ ਖੂਨ ਵਗੁਣਾ)
- ਬਿੱਲੀਆਂ ਆਪਣੇ ਪਾਣੀ ਜਾਂ ਭੋਜਨ ਦੇ ਕਟੋਰੇ ਉੱਤੇ ਸਿਰ ਰੱਖਦੀਆਂ ਦਿੱਸਦੀਆਂ ਹਨ ਪਰ ਪਾਣੀ ਪੀਂਦੀਆਂ ਜਾਂ ਭੋਜਨ ਖਾਂਦੀਆਂ ਨਹੀਂ ਹਨ

ਫੈਲਾਓ ਨੂੰ ਘੱਟ ਕਰਨਾ

ਵਾਤਾਵਰਣ ਵਿੱਚੋਂ ਵਾਇਰਸ ਨੂੰ ਮਿਟਾਉਣ ਅਤੇ ਦੂਜਿਆਂ ਬਿੱਲੀਆਂ ਤਕ ਇਸਦੇ ਫੈਲਾਓ ਨੂੰ ਰੋਕਣ ਲਈ ਭੋਜਨ ਦੇ ਕਟੋਰਿਆਂ, ਕੂੜੇ ਤੇ ਟੱਟੀ ਦੀ ਟ੍ਰੇ ਅਤੇ ਚਾਦਰਾਂ ਨੂੰ ਕੀਟਾਣੂਮੁਕਤ (ਡਿਸਇਨਫੇਕਟ) ਕਰਨਾ ਅਤੇ ਰਗੜ੍ਹਣਾ ਮਹਤਵਪੂਰਣ ਹੈ।

ਦੂਸ਼ਿਤ ਸਤਹਾਂ ਨੂੰ ਪਸ਼ੂਆਂ ਵਾਲੇ ਡਿਸਇਨਫੇਕਟੇਨਟ (ਜਿਵੇਂ ਕਿ F10) ਜਾਂ ਪਾਣੀ ਨਾਲ ਪਤਲੇ ਕੀਤੇ ਘਰੇਲੂ ਬਲੀਚ (ਬਲੀਚ ਦੇ 1 ਹਿੱਸੇ ਵਿੱਚ ਪਾਣੀ ਦੇ 30 ਹਿੱਸੇ) ਨਾਲ ਸਾਫ ਕੀਤਾ ਜਾ ਸਕਦਾ ਹੈ। ਦੋਵੇਂ ਵਿਕਲਪ 10-15 ਮਿਨਟਾਂ ਲਈ ਠੋਸ ਸਤਹਾਂ ਉੱਤੇ ਛੱਡੇ ਜਾ ਸਕਦੇ ਹਨ। ਕੀਟਾਣੂਰਹਿਤ ਕੀਤੀਆਂ ਸਤਹਾਂ ਨੂੰ ਫਿਰ ਪਾਣੀ ਨਾਲ ਧੋਆ ਜਾਣਾ ਚਾਹੀਦਾ ਜਾਂ ਵਾਇਪਾਂ ਨਾਲ ਸਾਫ ਕੀਤਾ ਜਾਣਾ ਚਾਹੀਦਾ ਹੈ ਤਾਂ ਜੋ ਰਹਿੰਦ-ਖੂੰਹਦ ਨਾਲ ਪਾਲਤੂ ਪਸ਼ੂਆਂ ਲਈ ਕੋਈ ਸਮੱਸਿਆ ਪੈਦਾ ਨਾ ਹੋਵੇ। ਕਿਸੇ ਸੰਭਾਵੀ ਦੂਸ਼ਿਤ ਨਰਮ ਸਮੱਗਰੀ ਨੂੰ ਸਿੱਟ ਦੇਣਾ ਚਾਹੀਦਾ ਹੈ।

ਜੇ ਤੁਹਾਡੇ ਘਰ ਵਿੱਚ ਇੱਕ ਤੋਂ ਵੱਧ ਪਾਲਤੂ ਪਸ਼ੂ ਹਨ, ਤਾਂ ਅਸੀਂ ਸੁਝਾਅ ਦਿੰਦੇ ਹਾਂ ਕਿ ਬੀਮਾਰ ਪਸ਼ੂ ਨੂੰ ਸਭ ਤੋਂ ਅਖੀਰ ਵਿੱਚ ਭੋਜਨ ਆਦਿ ਦਿਓ ਅਤੇ ਇੱਕ ਪਸ਼ੂ ਤੋਂ ਦੂਜੇ ਪਸ਼ੂ ਵਿੱਚ ਲਾਗ ਫੈਲਣ ਤੋਂ ਸਾਵਧਾਨ ਰਹੋ।

ਇਹ ਵਾਕਈ ਮਹਤਵਪੂਰਣ ਹੈ ਕਿ ਪ੍ਰਭਾਵਿਤ ਬਿੱਲੀਆਂ ਨੂੰ ਦੂਜੇ ਜਾਨਵਰਾਂ ਤੋਂ ਦੂਰ ਰੱਖਿਆ ਜਾਵੇ। ਨਹੀਂ ਤਾਂ, ਦੂਜੇ ਜਾਨਵਰਾਂ ਨੂੰ ਵੀ ਇਹ ਬੀਮਾਰੀ ਹੋ ਸਕਦੀ ਹੈ।

ਜੇ ਆਪਣੇ ਪਾਲਤੂ ਪਸ਼ੂ ਦੀ ਸਿਹਤ ਜਾਂ ਭਲਾਈ ਦੇ ਸਬੰਧ ਵਿੱਚ ਤੁਹਾਡੀਆਂ ਕੋਈ ਚਿੰਤਾਵਾਂ ਹਨ, ਤਾਂ ਕ੍ਰਿਪਾ ਕਰਕੇ ਜਿੰਨੀ ਛੇਤੀ ਸੰਭਵ ਹੋਵੇ ਆਪਣੇ ਜਾਨਵਰਾਂ ਦੇ ਡਾਕਟਰ ਨਾਲ ਗੱਲਬਾਤ ਕਰੋ।

ਰੋਕਥਾਮ

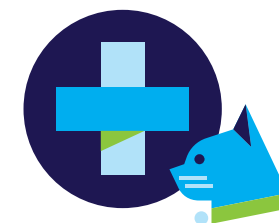


ਸਾਰੀਆਂ ਬਿੱਲੀਆਂ ਲਈ ਜਾਨਵਰਾਂ ਦੇ ਡਾਕਟਰ ਤੋਂ ਸਾਲਾਨਾ ਤੌਰ 'ਤੇ ਟੀਕਾਕਰਣ ਕਰਾਉਣ ਦੀ ਸਲਾਹ ਦਿੱਤੀ ਜਾਂਦੀ ਹੈ ਅਤੇ ਇਸਨਾਲ ਫਿਲਾਈਨ ਪੈਨਲੇਕੋਪੇਨੀਆ ਤੋਂ ਬਹੁਤ ਵਧੀਆ ਸੁਰੱਖਿਆ ਮਿਲਦੀ ਹੈ।

ਇਲਾਜ

ਪੈਨਲੇਕੋਪੇਨੀਆ ਦਾ ਇਲਾਜ ਕਰਨਾ ਬਹੁਤ ਔਖਾ ਹੈ। ਬਿੱਲੀਆਂ ਦੇ ਬੱਚੇ ਜਿਨ੍ਹਾਂ ਨੂੰ ਟੀਕਾ ਨਹੀਂ ਲਗਿਆ ਹੁੰਦਾ ਹੈ ਅਤੇ ਜੇ ਉਨ੍ਹਾਂ ਨੂੰ ਇਹ ਬੀਮਾਰੀ ਹੋ ਜਾਂਦੀ ਹੈ, ਤਾਂ ਉਨ੍ਹਾਂ ਵਿੱਚੋਂ 90% ਦੀ ਮੌਤ ਹੋ ਜਾਂਦੀ ਹੈ। ਜਾਨਵਰਾਂ ਦੇ ਡਾਕਟਰ ਨੂੰ ਵਿਖਾਉਣਾ ਮਹਤਵਪੂਰਣ ਹੈ।

ਜਾਨਵਰਾਂ ਦਾ ਡਾਕਟਰ ਬਿੱਲੀ ਲਈ ਇਲਾਜ ਪ੍ਰਦਾਨ ਕਰੇਗਾ ਜਿਸ ਵਿੱਚ ਐਂਟੀਬਾਇਓਟਿਕਸ, ਤਰਲ-ਪਦਾਰਥ ਅਤੇ ਇੱਥੋਂ ਤਕ ਕਿ ਕਦੇ-ਕਦੇ ਖੂਨ ਚੜ੍ਹਾਉਣਾ ਵੀ ਸ਼ਾਮਲ ਹੋ ਸਕਦਾ ਹੈ।



ਪੜਾਅ 1

ਜਾਨਵਰਾਂ ਦੇ ਡਾਕਟਰ ਦੀ ਸਲਾਹ ਲਵੋ



ਪੜਾਅ 2

ਲਾਗ ਵਾਲੀ ਬਿੱਲੀ ਨੂੰ ਦੂਜਿਆਂ ਬਿੱਲੀਆਂ ਤੋਂ ਵੱਖ ਕਰੋ



ਪੜਾਅ 3

ਸਤਹਾਂ ਉੱਤੇ ਬਲੀਚ ਲਾ ਕੇ ਰਗੜੋ